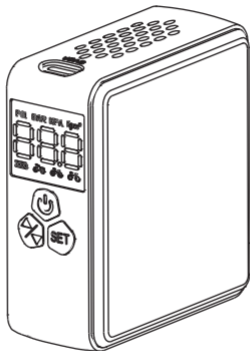


coolado



T·PUMP XS HANDLEIDING

DRAADLOZE SMART POCKET BANDENPOMP

Hartelijk dank voor uw aankoop van de Coolado tPump XS!
Ontdek waar dit kleine apparaat toe in staat is en deel
uw ervaring op onze website
www.coolado.com



ATTENTION! PLEASE READ CAREFULLY

Lees deze gebruiksaanwijzing zorgvuldig door voordat u dit product voor het eerst gebruikt. Het zal je helpen om het correct te gebruiken en je herinneren aan de relevante voorzorgsmaatregelen. Deze pomp is geen speelgoed.

Dit product is een draagbare bandenpomp in zakformaat, geschikt voor het oppompen van autobanden, motorbanden, fietsbanden, ballen en andere kleine opblaasmaterialen. Zie lijst met vooraf ingestelde waarden die uitsluitend ter indicatie zijn. Voor precieze waarden zie de manual van het op te pompen product.

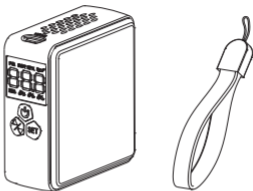
Het product en de slang kunnen warm worden na langdurig gebruik. Indien de pomp of slang te warm wordt, laat de pomp dan 15 minuten afkoelen alvorens hem opnieuw te gebruiken.

CAUTION! YOUR BATTERY CAN BE DAMAGED

1. Laad de batterij volledig op voordat je het product voor het eerst gebruikt.
2. Het is zeer raadzaam om de batterij van je pomp binnen zeven dagen op te laden als je hem niet gebruikt, omdat een lege batterij problemen kan veroorzaken.
3. Zorg ervoor dat je de batterij oplaadt voordat je hem voor langere tijd opbergt.
4. Laad de pomp op als je hem niet gebruikt, anders kan de batterij ontladen of vernietigd worden.

1. INHOUD

tPump XS +
Handriem



Lucht slang met
Schrader/Presta
adapter



Schrader/Presta
adapter



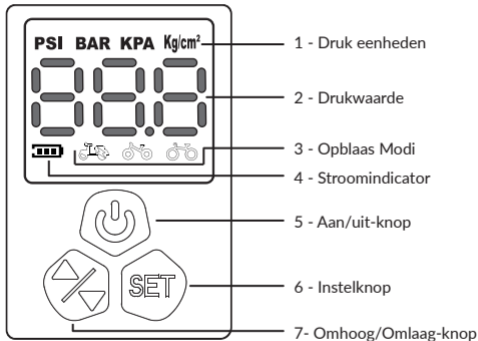
Naald adapter/
Plastic adapter



USB-C oplaadkabel



2. PRODUCTBESCHRIJVING



3. INBEGREPEN ADAPTERS

Er zijn twee manieren om te pompen. Afhankelijk van je behoeften kun je een van de twee systemen kiezen.

A. Lucht slang

1. Om de tPump XS op een Schrader-ventiel te gebruiken, schroef je de lucht slang in deze configuratie op de tPump XS.



2. Om de lucht slang op een Presta of Dunlop ventiel te gebruiken, draai je de bovenkant van de slang los en verleng je hem zoals hier getoond.



3. Bal naald mondstuk - Wanneer je een voetbal, basketbal of volleybal opblaast, bevestig je de balnaald op de slang.



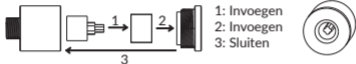
4. Plastic mondstuk voor opblaasbaar speelgoed - Bevestig het mondstuk aan de slang om een ballonbal en ander klein opblaasbaar speelgoed op te blazen.



B. Gebruik de press-adapter rechtstreeks op je bandventielen.

Schroef de press-adapter rechtstreeks op de pomp, zonder de luchtslang.

- a. Om de Press-Adapter op een Schrader-klep te gebruiken, moet je hem eerst demonteren door de bovenkant van de adapter los te schroeven en de binnenste onderdelen te ordenen, zoals hieronder wordt getoond.



- b. Om de Press-Adapter op een Presta of Dunlop ventiel te gebruiken, moet je de interne onderdelen omdraaien, zoals aangegeven in de onderstaande afbeeldingen.



Identificeren van uw type fietsventiel

PRESTA-ventiel _____ 

SCHRADER-ventiel _____ 

DUNLOP-ventiel _____ 

4. FUNCTIES



1. Houd de  POWER-knop drie seconden ingedrukt, het display licht op.
2. Klik op de  SET-knop en kies de modus.
3. Houd de  SET-knop drie seconden ingedrukt en kies de drukeenheid.
4. Klik op de knoppen  Omhoog/Omlaag om de drukwaarde aan te passen (*).
5. Druk op de  POWER-knop om het opblazen te starten.
6. Stopt automatisch.

(*) De drukwaarde neemt automatisch toe wanneer u de stroom inschakelt. Om de drukwaarde te verlagen, dubbelklikt u gewoon op de SET-knop.

5. WERKING VAN DE POMP

INFLATIE PROCESSEN

1. Inflatie zonder de luchtdruk vooraf in te stellen.

1. Verbind de pomp en het bandventiel met de luchtslang of het drukstuk.
2. Houd de POWER-knop minstens 3 seconden ingedrukt om het scherm in te schakelen.
3. Druk lang op de SET-knop om de drukeenheid te kiezen
4. Druk op de POWER-knop om het oppompen te starten.
- 5 Druk op de POWER-knop om het oppompen te stoppen.

2. Inflatie met vooraf ingestelde luchtdruk.

1. Houd de Power-knop minstens 3 seconden ingedrukt om het scherm in te schakelen.
2. Druk lang op de SET-knop om de drukeenheid te kiezen
3. Gebruik de SET-knop om de inflatie-modus te selecteren. Als je de drukwaarde wilt wijzigen, gebruik dan de UP/DOWN-knop. Denk eraan dat de UP/DOWN-knop de waarde automatisch verhoogt telkens als het apparaat wordt ingeschakeld. Als je de drukwaarde wilt verlagen, doe dan een dubbelklik op de SET-knop om over te schakelen naar de verlagingsmodule.
4. Druk op de POWER-knop om het oppompen te starten.
- 5 De pomp stopt automatisch bij de ingestelde druk.

PAS OP VOOR BRANDWONDEN BIJ HET VERWIJDEREN VAN DE LUCHTSLANG

6. KIES DE JUISTE LUCHTDRUK

Om de veiligheid te waarborgen, informeer eerst naar de benodigde luchtdrukwaarde voor het opblazen van het product door de instructiehandleiding van de leverancier te lezen en vermijd ongelukken als gevolg van te lage of te hoge druk. Geschikte luchtdrukwaarden voor gangbare producten.

Een lijst met voorgestelde waarden ter indicatie. Voor nauwkeurige instellingen raadpleeg de handleiding van het product.

Productcategorie	Producttype	Referentiedruk
Fiets	12-16 inch banden 20-24 inch banden 26-29 inch banden	30-50 psi / 2,0-3,5 bar 40-50 psi / 2,7-3,5 bar 45-65 psi / 3,0-4,5 bar
Motor	Motorband	25-45 psi / 1.8-3.0 bar
Auto	Autoband	35-40 psi / 2.2-2.8 bar
Bal	Basketbal Voetbal Volleybal Rugbybal	7-9 psi / 0,5-0,6 bar 8-16 psi / 0,5-1,1 bar 4-5 psi / 0,3-0,4 bar 12-14 psi / 0,8-1,0 bar

7. PRODUCT PARAMETERS

Model No.	Coolado tPump XS
Maximale druk	150 PSI / 10,3 Bar
Afmetingen	80x78x35mm
Gewicht	290 gr
Airflow	15 liter per minuut
Werktemperatuur	-20~45°C
Afmetingen luchtslang	180±5mm, inclusief mondstuk
Batterij capaciteit	2.400 (3 x 800 mAh)
Geluidssterkte	1 meter = minder dan 85 dB
Max. stroom	6A
Opladen via	TYPE-C kabel
Oplaadtijd	1:30 h
Nauwkeurigheid drukmeter	35±1.5psi

Omzetten van eenheden: 1 bar = 14.5 psi, 1 bar = 100 kPa.

8. SPECIALE OPMERKINGEN

1. Omdat de opblaasdruk van speelgoed zoals ballonnen, zwembanden en andere voorwerpen lager is dan het bereik van deze luchtpomp, kunnen ze niet onmiddellijk worden opgeblazen door een bepaalde druk uit te oefenen. De Coolado ePump is een uitstekend alternatief voor deze producten.
2. Controleer de aanbevolen luchtdruk zorgvuldig om te voorkomen dat u zich tijdens het oppompen verwondt door een te hoge lucht spanning.
3. Gebruik de juiste adapters voor het opblazen.
4. Het wordt afgeraden om het toestel in een omgeving met hoge temperaturen te plaatsen, zoals in een auto die aan direct zonlicht kan worden blootgesteld.
5. Om een gelijkmatige luchtstroom te handhaven, mag u de luchtslang tijdens het oppompen niet buigen of er op trappen.
6. Als de luchtpomp draait, blijf er dan bij in de buurt om te voorkomen dat de druk te hoog oploopt.
7. Vocht, zware valpartijen, onderdompeling in water en het binnendringen van modder of zand moeten worden vermeden.
8. Omdat de luchtpomp een gelijkstroommotor bevat, kan hij tijdens het gebruik elektrische vonken afgeven. Zet de pomp daarom tijdens het gebruik niet in de buurt van ontvlambare vloeistoffen of gassen.
9. GEEN speelgoed, deze apparatuur is ontworpen voor professioneel gebruik en niet voor kinderen; buiten bereik van kinderen bewaren. Bij het opblazen op een veilige afstand van de kinderen houden.
10. Indien de pomp of slang te warm wordt, laat de pomp dan 15 minuten afkoelen alvorens hem opnieuw te gebruiken.
11. Voordat u de drukwaarde instelt, moet u controleren of deze in de juiste eenheid is. Als u dat niet doet, kan dat tot ongelukken leiden, zoals een klapband. Hieronder volgt een lijst van populaire omrekeningsfactoren: 1 PSI = 7kPa = 0,07 BAR
12. Niet-naleving: Wij zijn niet verantwoordelijk voor eventuele negatieve gevolgen die kunnen voortvloeien uit verkeerd gebruik of onjuiste behandeling, of uit het niet opvolgen van de instructies in deze handleiding.

9. PROBLEEMOPLOSSING

MALFUNCTIE	OPLOSSING
Trage inflatie	<ol style="list-style-type: none">1. Controleer of de batterij voldoende is opgeladen2. Controleer of de luchtslang lekt3. Controleer of de verbindingsstukken aan beide uiteinden van de luchtslang goed vastzitten.
Kan niet opblazen bij het aanzetten	<ol style="list-style-type: none">1. Controleer of de batterij voldoende is opgeladen2. Controleer of de huidige bandenspanning hoger is dan de vooraf ingestelde waarde
Normale inflatie maar het scherm toont 0	Ballonnen en andere producten die onder lage druk worden opgeblazen, vallen niet binnen het meetbare bereik van het toestel
Luchtlekkage bij het aansluiten van de luchtslang	Draai de luchtslang goed vast

10. SCHOONMAAK EN ONDERHOUD

- De Coolado t-Pump XS hoeft alleen aan de buitenkant te worden schoongemaakt met een droge, zachte doek.
- Het product heeft een ingebouwde niet-verwijderbare lithium batterij. Gooi het apparaat niet in het vuur en gooi het niet onzorgvuldig weg. Door oververhitting, schokken en binnendringend water kan de lithiumbatterij brand, spontane verbranding of explosie veroorzaken.
- De tPump XS moet op een koele, schone en droge plaats worden bewaard. De opslagtemperatuur van het product mag niet lager zijn dan -10°C of hoger zijn dan 45°C . Warmte of kou zal de levensduur van het product verkorten en de ingebouwde batterij beschadigen.
- De batterij kan beschadigd raken als deze lange tijd niet wordt gebruikt. Het wordt aanbevolen de pomp ten minste eenmaal per zes maanden op te laden.
- Ontkoppel de lader wanneer deze niet in gebruik is.
- Probeer de batterij niet zelf te vervangen. Dit moet door de fabrikant worden gedaan. Zelf de batterij verwijderen kan leiden tot kortsluiting in de batterij en brand, explosie, het vrijkomen van schadelijke gassen of andere problemen veroorzaken.
- Om het risico van een exploderende batterij bij oververhitting te voorkomen, dient u het apparaat niet in de buurt van warmteproducerende apparaten zoals magnetrons, kachels of radiatoren te plaatsen.

11. GARANTIE

- De Coolado garantie voldoet aan de EU-wetgeving en -regels.
- 15 dagen geld-terug-garantie vanaf de aankoopdatum. De pomp moet worden teruggestuurd in de originele, onbeschadigde verpakking. (Zie ons retourbeleid op onze website)
- Coolado producten hebben een standaard garantie periode van 12 maanden vanaf de datum van aankoop, met uitzondering van de batterij, daar geldt een garantieperiode van 6 maanden vanaf de datum van aankoop. Garantieperiode: volgens factuurdatum.
- Onjuist gebruik van het product en door de mens veroorzaakte schade vallen niet onder de garantie.
- Schade aan de Coolado tPump XS veroorzaakt door, maar niet beperkt tot misbruik, abnormale werking, waterschade, niet-geadviseerde voeding, hoge temperaturen, motor schade veroorzaakt door de hoge spanning van de voeding, alle door de mens veroorzaakte schade. Zelfmontage en accidentele schade, schade veroorzaakt door overmacht vallen niet onder de garantie.
- De garantie is beperkt tot de waarde van de pomp.
- De aansprakelijkheid van Coolado zal ALTIJD beperkt zijn tot de waarde van de pomp.
- Coolado is niet aansprakelijk voor schade aan personen en/of eigendommen.

LET OP! DE BATTERIJ KAN BESCHADIGD WORDEN

1. Laad de batterij volledig op voordat je het product voor het eerst gebruikt.
2. Het is zeer raadzaam om de batterij van je pomp binnen zeven dagen op te laden als je hem niet gebruikt, omdat een lege batterij problemen kan veroorzaken.
3. Zorg ervoor dat je de batterij oplaadt voordat je hem voor langere tijd opbergt.
4. Laad de pomp op als je hem niet gebruikt, anders kan de batterij ontladen of vernietigd worden.

Op onze website kunt u deze handleiding in meerdere talen vinden. Scan deze QR-code of ga naar onze website:

<https://www.coolado.com/manuals>

